

DETECTORES DE HUMO

Modelo DS 106A



CONTENIDO DEL MANUAL

- DESCRIPCIÓN
- GENERALIDADES
- IDENTIFICACIÓN DE LAS PARTES
- DIMENSIONES Y ESPECIFICACIONES
- UBICACIÓN
- MONTAJE
- DETECCIÓN
- PRUEBA
- PRECAUCIONES PARA EVITAR INCENDIOS
- GARANTÍA

DESCRIPCIÓN

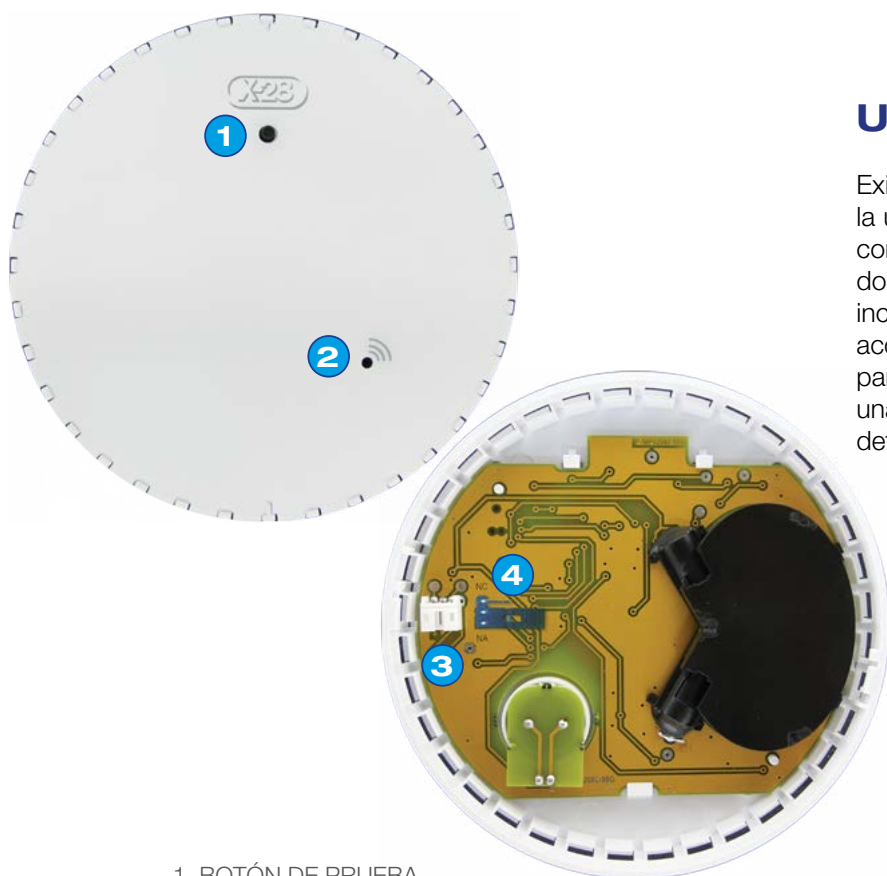
El **DS 106A** es el elemento ideal para la prevención de incendios. El detector opera mediante el principio conocido como detección fotoeléctrica. El mismo consta de un emisor y un receptor de estado sólido colocados en una cámara de captación de geometría especial. Al ingresar partículas de humo al dispositivo, el receptor percibe sólo una porción de la luz emitida por el emisor, generando el aviso a través del precableado provisto y emitiendo una señalización acústica local mediante el buzzer incorporado.

Este modelo es alimentado por una central de alarma y se conecta a la misma.

GENERALIDADES

- Salida mediante relay de estado sólido con contactos libres de potencial.
- Potente alarma sonora incorporada.
- Muy bajo consumo.

IDENTIFICACIÓN DE LAS PARTES



1. BOTÓN DE PRUEBA
2. BUZZER
3. CONECTOR
4. TIPO DE CONTACTO (NA - NORMAL ABIERTO, NC - NORMAL CERRADO)

DIMENSIONES Y ESPECIFICACIONES

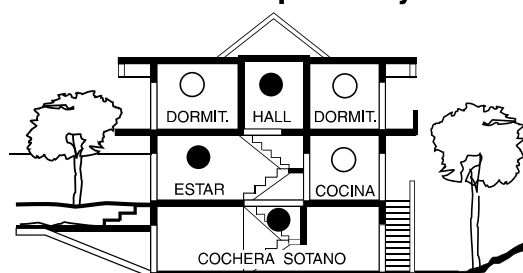


- Tensión de alimentación de 9 a 16 VCC
- Consumo: 5mA
- Temperatura de operación de -10°C a 65°C
- Temperatura de almacenamiento de -20°C a 65°C

UBICACIÓN

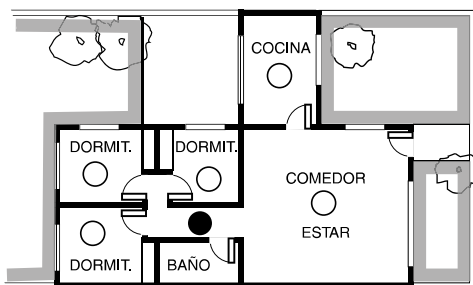
Existen diversas recomendaciones internacionales para la ubicación de este tipo de detectores. Se recomienda como mínimo instalar una unidad en el área de los dormitorios y al menos uno por piso de la vivienda, incluido el sótano. Esto representa lo mínimo, pero es aconsejable instalar detectores de humo adicionales para mayor protección en aquellas áreas separadas por una puerta de los lugares en donde hay instalado otro detector, tales como dormitorios, comedor, cocina, etc.

Vivienda de dos plantas y sótano



- Detectores para protección mínima
- Detectores para protección adicional

Vivienda de una planta



Nuestra más importante recomendación:
instalar siempre un detector en cada dormitorio en donde duerman niños.

DONDE EL DETECTOR **NO** DEBE COLOCARSE:

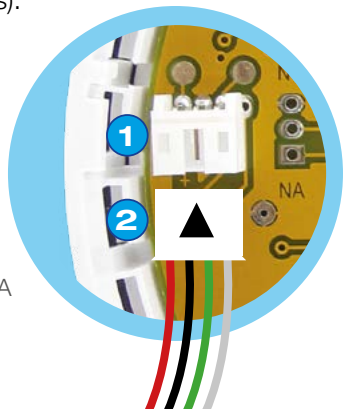
- Lugares en donde la temperatura puede estar por debajo de 4°C o arriba de 38°C.
- En lugares muy húmedos, o próximos a un baño, donde la humedad pueda exceder 90%.
- En espacios de aire «muerto».
- En un garage, si el vehículo permanece en marcha durante largo tiempo dentro del mismo.
- En lugares con movimiento de aire a altas velocidades.
- En zonas muy sucias o con mucho polvo.

MONTAJE

Estos detectores son inmunes a turbulencias de aire e interferencias de RF. Sin embargo, se recomienda no direccionar al detector contra calefactores, fuentes de luz muy intensa o superficies vidriadas de donde pueda recibirse la luz solar directa o reflejada.

PASOS A SEGUIR:

1. Seleccione el lugar de montaje más conveniente.
2. Retire la base girándola en sentido antihorario.
3. Monte la base en el cielorraso por medio de los tornillos (provistos).
4. Elija el tipo de contacto para la salida de relay del sensor: normal abierto (NA) o normal cerrado (NC).
5. Conecte el precableado (provisto) al **DS 106A**. La conexión al sistema se realiza a través de cuatro cables: alimentación (rojo), masa (negro), común (verde) y NC/NA (gris).



1. +, - COMÚN, NC/NA
2. A CENTRAL DE ALARMA

DETECCIÓN

El **DS 106A** va a dispararse cuando detecte un nivel de humo mayor a su umbral de sensibilidad. Cuando ocurra esto, se disparará con los siguientes efectos:

- Enciende el led para su fácil visualización.
- Comienza a sonar localmente con un sonido pulsante rápido.
- Si la alarma local se mantiene por más de 15 segundos, se dispara la alarma general, dado que el detector se encuentra vinculado a ella de forma cableada.
- Si la alarma local se mantiene por más de 15 segundos, se accionará el relay de acuerdo al tipo de contacto configurado: si se lo configuró NA (Normal Abierto) se cerrará y si se configuró NC (Normal Cerrado), se abrirá. En ambos casos, luego de los 15 segundos, se disparará la alarma general.

PRUEBA

Oprima el botón de prueba y manténgalo presionado durante un par de segundos. La alarma local sonará indicando el correcto funcionamiento del detector.

Para evitar ruidos molestos, esta simple operación no dispara la alarma general. Si el botón de test se mantiene oprimido durante 15 segundos, se accionará el relay provocando un disparo del sistema general.

PRECAUCIONES PARA EVITAR INCENDIOS

La instalación de detectores de humo es sólo uno de los puntos necesarios para una seguridad anti-incendio. Otros puntos importantes son los siguientes:

- Instale los sensores de humo correctamente, siguiendo las instrucciones de este manual.
- Pruebe los sensores periódicamente.
- Asegúrese que los circuitos eléctricos no están sobrecargados.
- Nunca fume en la cama.
- Mantenga fósforos y encendedores lejos del alcance de los niños.
- Almacene los elementos inflamables de la manera apropiada y nunca manipule los mismos cerca de llamas o chispas.
- Mantenga apropiadamente los equipos de emergencia, tales como extinguidores, escaleras de escape, etc., y asegúrese que cada miembro de su familia sepa utilizarlos correctamente.
- Asegúrese que cada miembro de su familia sepa qué hacer y dónde ir en caso de incendio.
- Cada cuarto de su casa debería tener al menos dos vías de escape.



GARANTÍA

X-28 Alarmas garantiza este producto por el término de 5 años a partir de su fecha de venta contra defectos en los materiales y/o mano de obra empleados en su fabricación. X-28 reparará o reemplazará sin cargo durante ese período, y a su propia opción, el producto o cualquier parte integrante del mismo. X-28 no será responsable en ningún caso de los cargos por desmontaje, reinstalación ni fletes. Esta garantía no tendrá validez en caso de uso indebido, abuso, instalación incorrecta, alteración, accidente, inundación, destrucción intencional o intento de reparación por terceros no autorizados. Para que esta garantía tenga validez deberá ser acompañada indefectiblemente por la factura de compra del producto.

FÁBRICA Chascomús 5602 (C1440AQR) - Bs.As. - Argentina - Tel.: (011) 4114-9914

