

TECLADO PARA SISTEMAS DE AUTOMATIZACIÓN

Modelo HA LCD-MPXH



CONTENIDO DEL MANUAL

■ DESCRIPCIÓN

■ GENERALIDADES

■ IDENTIFICACIÓN DE LAS PARTES

■ PRINCIPIO DE FUNCIONAMIENTO

Comando de nodos

Ambientaciones

Apagar todos los nodos

Opciones del menú

Test de batería

■ PROGRAMACIONES

■ PROGRAMACIÓN AVANZADA

Ingreso en programación avanzada

Configuración de la ambientación Noche

Configuración de la ambientación Habitual

Función timbre

Cambio de partición

Número de dispositivo

Partición de las ambientaciones

■ CUADRO DE PROGRAMACIONES

■ DIMENSIONES

■ GARANTÍA

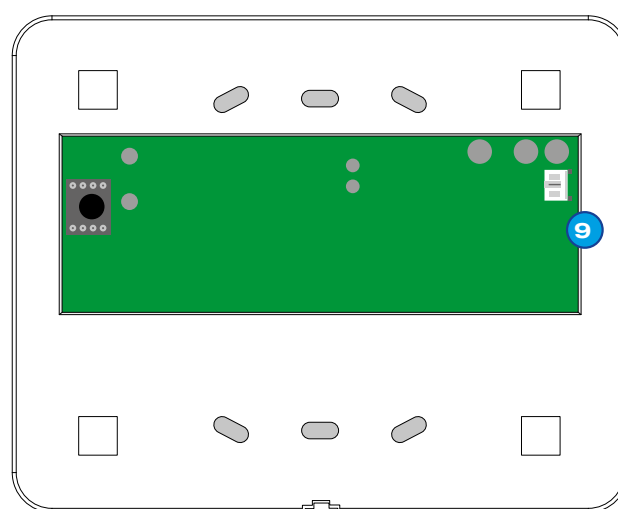
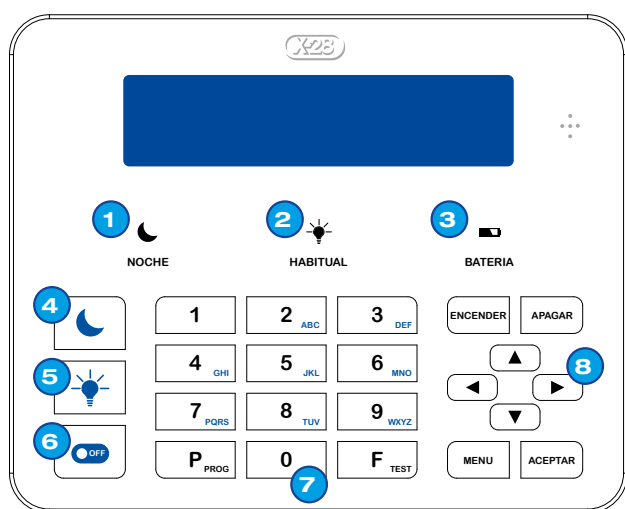
DESCRIPCIÓN

El Teclado **HA LCD-MPXH** permite comandar una instalación de automatización de hasta 128 dispositivos eléctricos diferentes. Todas las operaciones de comando, como así también los eventos son señalizados mediante mensajes hablados que simplifican la comprensión y utilización del sistema. Además, en el display LCD se muestran mensajes con las confirmaciones de las operaciones y los eventos. En el mismo display es posible visualizar y modificar, todas las programaciones y parámetros del sistema.

GENERALIDADES

- Teclado diseñado para el manejo de una instalación de automatización orientada al control de dispositivos eléctricos (mediante los denominados nodos).
- Compatible con toda la línea de equipos MPXH.
- Puede ser utilizado con una fuente FU1A/3A o con una central de alarma MPXH.
- Permite configurar dos ambientaciones: Noche y Habitual.

IDENTIFICACIÓN DE LAS PARTES



1. LED INDICADOR DE AMBIENTACIÓN NOCHE
2. LED INDICADOR DE AMBIENTACIÓN HABITUAL
3. LED INDICADOR DE BATERÍA
4. TECLA PARA AMBIENTACIÓN NOCHE
5. TECLA PARA AMBIENTACIÓN HABITUAL
6. TECLA PARA APAGAR TODOS LOS NODOS
7. TECLADO ALFANUMÉRICO
8. TECLAS DE COMANDO Y PROGRAMACIÓN

9. BORNERA DE CONEXIÓN MPXH

CONCEPTO DE NODO

Dentro de un sistema MPXH, nodo es el nombre que recibe un dispositivo eléctrico cuando tiene asociado un actuador eléctrico (línea AE-MPXH) para su automatización. Para poder comandar los nodos, es necesario asignarles una identificación numérica a cada uno (abarca desde el 000 al 127).

PRINCIPIO DE FUNCIONAMIENTO

Este teclado permite controlar hasta 128 dispositivos eléctricos (denominados nodos) conectados al sistema. Para ello simplemente se debe seleccionar el nodo deseado y la acción a realizar (encender / apagar). Asimismo, este producto brinda la posibilidad de programar ambientaciones, mediante las cuales el usuario puede establecer una determinada combinación de dispositivos, que se encenderán y apagarán de forma simultánea. Por ejemplo, en la ambientación noche pueden apagarse las luces del interior del domicilio y encenderse las luces externas.

Comando de nodos

Presionar la tecla **MENU** del teclado. Aparecerá en pantalla la leyenda "Ver y comandar dispositivos", luego de unos segundos se mostrará el listado de nodos.

- Las flechas ▲ y ▼ recorren todos los nodos cargados, encendidos y apagados.
- Las flechas ◀ y ▶ permiten recorrer los nodos que están encendidos.

En cada uno de los nodos se puede presionar la tecla ENCENDER o APAGAR para cambiar el estado del nodo. El nombre de los nodos que se visualiza en este menú se debe configurar mediante un avisador-controlador COM20-MPXH o MPI COM20-MPXH (ver manual del producto). De fábrica vienen cargados 8 nodos con el nombre genérico NODO X (con X desde 1 hasta 8).

NOTAS

- En este menú solamente aparecen los nodos a los que se le hayan asignado un nombre.
- Los nodos del 00 al 99 también pueden manejarse introduciendo en el teclado la secuencia P NN, donde NN son los dos dígitos correspondientes al número de nodo.

Ambientaciones

El **HA LCD-MPXH** admite dos ambientaciones: Noche y Habitual. Para cada una de ellas se puede indicar en qué estado deberán encontrarse los nodos que controla. Los estados posibles de los nodos en una ambientación, son los siguientes:

- No se controla: es el estado de fábrica para todos los nodos. Esto implica que al seleccionar la ambientación en cuestión, no se va a tomar ninguna acción sobre el nodo. Si estaba apagado, continuará apagado y si estaba encendido, seguirá de este modo.
- Encendido: Al seleccionar la ambientación, el nodo se encenderá si está apagado o se mantendrá encendido si ya lo estaba.
- Apagado: Al seleccionar la ambientación, el nodo se apagará si está encendido o se mantendrá apagado si ya lo estaba.

Apagar todos los nodos

El **HA LCD-MPXH** dispone de un botón específico para apagar todos los nodos de la partición en la que se encuentra el teclado (no confundir con la partición de las ambientaciones que puede o no coincidir).

Si desea apagar todos los nodos del sistema simultáneamente, simplemente debe presionar la tecla



Opciones del menú

Además de la posibilidad de comandar los nodos (Ver y

Comandar dispositivos) y de realizar las programaciones, el teclado ofrece otras opciones relacionadas con la configuración de la pantalla (display) y de las notificaciones sonoras. Presionando la tecla menú se pueden navegar las distintas alternativas:

- **Ajustar brillo**

Permite ajustar el brillo de la pantalla LCD.

- **Ajustar contraste**

Permite ajustar el nivel de contraste.

- **Ajustar volumen**

De fábrica los mensajes vienen programados con volumen alto, pero esto puede modificarse.

- **Opciones de retroiluminación**

Permite seleccionar qué tipo de retroiluminación se desea para el teclado: Siempre encendida / Modo dormitorio¹ / Apagar todo ahora.


Para modificar cualquiera de estos parámetros, se debe presionar la tecla MENU hasta la opción deseada, y luego utilizar las flechas ◀ ▶ para ajustar el nivel.

De manera similar, se pueden ajustar la fecha y hora del teclado, pulsando la tecla MENU hasta la opción **CAMBIAR FECHA** y **CAMBIAR HORA** respectivamente, y luego ingresando con el teclado numérico la información deseada.

NOTA ¹En modo dormitorio la retroiluminación permanecerá apagada hasta que se toque cualquier tecla, luego de unos segundos de inactividad, volverá a apagarse.

Test de batería

La batería es el elemento que asegura la permanencia de la energía en caso de corte de la red de 220V. Para ello, tanto las centrales de alarma como las fuentes auxiliares de energía de X-28 (FU1A-MPXH y F3A-MPXH) poseen un cargador que mantiene la batería continuamente cargada.

Para realizar un test manual de batería oprima la tecla F durante 2 segundos. A continuación el led de BATERÍA  se encenderá de acuerdo al resultado (ver tabla a continuación).

ENCENDIDO VERDE	Hay red de 220V. Batería bien.
APAGADO	No hay red de 220V. Batería bien.
DESTELLANDO VERDE	Se está haciendo un test de batería (15 segs.)
ENCENDIDO ROJO	Batería baja. Puede haber o no red.
DESTELLANDO ROJO	Batería dudosa. Puede haber o no red.

PROGRAMACIONES

Desde el teclado **HA LCD-MPXH** pueden realizarse todas las programaciones avanzadas del sistema de automatización, las cuales son las siguientes:

- **Configuración de la ambientación Noche:** Permite configurar los nodos que controlará la ambientación Noche. De esta manera, cada vez que se presione la tecla de esta ambientación, se encenderán y apagarán los nodos de acuerdo a lo programado.
- **Configuración de la ambientación Habitual:** Permite configurar los nodos que controlará la ambientación Habitual. De esta manera, cada vez que se presione la tecla de esta ambientación, se encenderán y apagarán los nodos de acuerdo a lo programado.
- **Función timbre:** Permite utilizar el HA LCD-MPXH como un timbre mediante la asignación de un número de nodo, que al encenderse generará un sonido que se escuchará a través del teclado.
- **Cambio de partición:** En un sistema particionado, esta opción permite determinar si el HA LCD-MPXH podrá cambiar de partición o no.
- **Número de dispositivo:** Permite asignarle al HA LCD-MPXH un número de dispositivo para identificarlo en instalaciones supervisadas.
- **Partición de las ambientaciones:** En un sistema particionado, la partición a la cual pertenecen los nodos de las ambientaciones no necesariamente tiene que coincidir con la partición en la que se encuentra el teclado. Esta opción permite establecer la partición de las ambientaciones.


Existen dos maneras de acceder a las programaciones:

1. Ingresando en programación avanzada, se podrán navegar las distintas opciones utilizando únicamente las flechas ◀ ▶. Al encontrar la programación que busca, ingrese el número correspondiente a la configuración deseada (ver Cuadro de programaciones). Tenga en cuenta que si permanece 5 segundos sobre una programación sin ingresar ningún número, aparecerá en pantalla un mensaje de ayuda con las opciones disponibles.
2. Dentro del menú de programación avanzada también se pueden acceder a las distintas programaciones ingresando el código correspondiente a cada una de ellas.

PROGRAMACIÓN AVANZADA

Ingreso en programación avanzada

Para ingresar a programación avanzada se debe proceder de la siguiente manera:

1	a) En caso de contar con una central de alarma, desactive la misma con el código del propietario, o ingrese el código del instalador. b) En caso de tener una instalación de automatización y utilizar una fuente FU1A-MPXH o FU3A-MPXH, se debe introducir la secuencia PROG (7764)
2	Presionar dos veces la tecla P .
3	Ingresar la secuencia F TECLAD (832523). Se escuchará una confirmación sonora y se visualizará la siguiente pantalla: 
4	Presionar dos veces la tecla P :  <i>Pantalla de ayuda</i>
5	Presionar nuevamente la tecla P durante 2 segundos. 

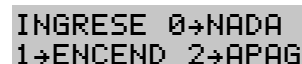
CONFIGURACIÓN DE LA AMBIENTACIÓN NOCHE

P881

Estando en programación avanzada, utilice las flechas laterales (◀ ▶) hasta la opción que se ve a continuación:



Pantalla de ayuda



Luego navegue el listado de nodos con las flechas ▲ y ▼ y seleccione para cada uno el estado deseado en la ambientación noche, ingresando el número correspondiente:

0: No se controla

1: Encendido

2: Apagado

Si desea realizar la configuración de nodos de esta ambientación a través del código de programación, estando en programación avanzada debe ingresar P881 NNN M, siendo NNN el número de nodo en tres dígitos, y M el valor de estado.

CONFIGURACIÓN DE LA AMBIENTACIÓN HABITUAL

P882

Estando en programación avanzada, utilice las flechas laterales hasta la opción que se ve a continuación:

```
N:000    AMB:HABIT
NO SE CONTROLA
```

Pantalla de ayuda

```
INGRESE 0→NADA
1→ENCEND 2→APAG
```

Luego navegue el listado de nodos con las flechas (arriba y abajo) y seleccione para cada uno el estado deseado en la ambientación noche, ingresando el número correspondiente:

0: No se controla

1: Encendido

2: Apagado

Si desea realizar la configuración de nodos de esta ambientación a través del código de programación, estando en programación avanzada debe ingresar **P882 NNN M**, siendo **NNN** el número de nodo en tres dígitos, y **M** el valor de estado.

FUNCIÓN TIMBRE

P885

Estando en programación avanzada, utilice las flechas laterales hasta la opción que se ve a continuación:

```
TIMBRE:NO
```

Pantalla de ayuda

```
INGRESE:
0:NO      1:SI
```

Luego ingrese 1 para habilitar esta función o bien 0 para inhabilitarla.

Si desea realizar esta programación a través del código, estando en programación avanzada debe ingresar **P885 N PP**, siendo **N** el valor del estado, y **PP** el número de nodo del timbre.

CAMBIO DE PARTICIÓN

P886

Esta programación sólo se utiliza en caso de que el HA LCD-MPXH esté conectado con un sistema de alarma X-28, que se encuentre particionado.

Estando en programación avanzada, utilice las flechas laterales hasta la opción que se ve a continuación:

```
CAMBIO DE PART.:
LIBRE
```

Pantalla de ayuda

```
0:BLOQ    1:LIBRE
2:AUTO    3:L.TOTAL
```

Luego ingrese el valor correspondiente a la opción deseada, siendo:

0: Bloquear el cambio de partición

1: Cambio de partición libre

2: Automático: La partición del teclado cambia automáticamente a la partición que está disparada

3: Libre total: El usuario puede cambiar la partición presionando el número al que desea ir, exista o no la partición.

Si desea realizar esta programación a través del código, estando en programación avanzada debe ingresar **P886 N**, siendo **N** el valor del estado deseado.

NÚMERO DE DISPOSITIVO

P887

Estando en programación avanzada, utilice las flechas laterales hasta la opción que se ve a continuación:

```
NUM DISPOSITIVO:
00 (SIN SUPERV.)
```

Luego ingrese dos dígitos del 00 al 32, siendo:

00: No se supervisa

01 a 32: Número de dispositivo

Si desea realizar esta programación a través del código, estando en programación avanzada debe ingresar **P887 NN**, siendo **NN** los dos dígitos de los valores mencionados.

PARTICIÓN DE LAS AMBIENTACIONES

P880

Estando en programación avanzada, utilice las flechas laterales hasta la opción que se ve a continuación:

```
PARTICION DE LAS
AMBIENTACIONES: 1
```

Luego ingrese el número de partición que quiere asignar a las ambientaciones (de 1 al 8). Si desea realizar esta programación a través del código, estando en programación avanzada debe ingresar **P880 N**, siendo **N** el número de partición.

CUADRO DE PROGRAMACIONES

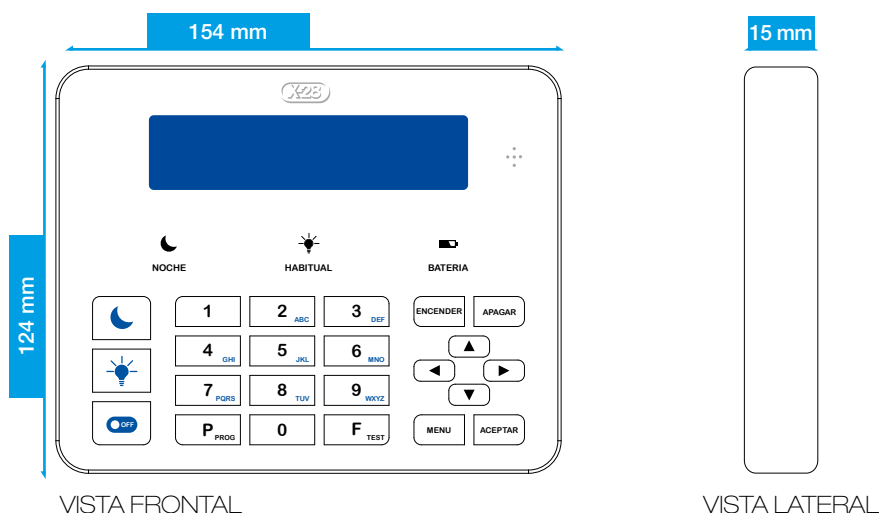
FUNCIÓN	CÓDIGO	PROGRAMACIÓN	DE FÁBRICA
Configuración de la ambientación Noche	P881 NNN M	NNN = 000 a 127 Número de nodo M = 0 No se controla M = 1 Se enciende M = 2 Se apaga	Ningún nodo se controla
Configuración de la ambientación Habitual	P882 NNN M	NNN = 000 a 127 Número de nodo M = 0 No se controla M = 1 Se enciende M = 2 Se apaga	Ningún nodo se controla
Timbre	P885 M NN	M = 0 No M = 1 Sí NN = Número de nodo del timbre ¹	No
Cambio de partición	P886 B	B = 0 Bloqueado B = 1 Libre B = 2 Automático B = 3 Libre Total	Libre
Número de dispositivo	P887 DD	DD = 00 No se supervisa DD = 01 a 32 Número de dispositivo	00 = No se supervisa
Partición de ambientaciones	P880 P	P = 1 a 8 Partición de las ambientaciones	Partición 1

Para salir de programación pulse **F** o espere 30 segundos.

NOTAS

¹NN Solo se debe ingresar si M = 1.

DIMENSIONES



GARANTÍA

X-28 Alarmas garantiza este producto por el término de 5 años a partir de su fecha de venta contra defectos en los materiales y/o mano de obra empleados en su fabricación. X-28 reparará o reemplazará sin cargo durante ese período, y a su propia opción, el producto o cualquier parte integrante del mismo. X-28 no será responsable en ningún caso de los cargos por desmontaje, reinstalación ni fletes. Esta garantía no tendrá validez en caso de uso indebido, abuso, instalación incorrecta, alteración, accidente, inundación, destrucción intencional o intento de reparación por terceros no autorizados. Para que esta garantía tenga validez deberá ser acompañada indefectiblemente por la factura de compra del producto.

FÁBRICA
Chascomús 5602 (C1440AQR)
Bs.As. - Argentina
Tel.: (011) 4114-9914

Puede obtener la última versión de este manual en <http://www.x-28.com/manuales>.

