

DETECTOR DE HUMO



MODELOS
DS103
DS103A

X-28
ALARMAS

>> Por favor lea este manual antes de utilizar el producto

por dormitorios y al menos uno por piso de la vivienda, incluido sótano. Esto representa lo mínimo, pero es aconsejable instalar detectores de humo adicionales para mayor protección en aquellas áreas separadas por una puerta de los lugares en donde hay instalado otro detector, tales como dormitorios, comedor, cocina, etc. Ver la figura de la página siguiente.

Nuestra más importante recomendación:

Instalar siempre un detector en cada dormitorio en donde duerman niños.

DONDE EL DETECTOR NO DEBE COLOCARSE

- Lugares en donde la temperatura puede estar por debajo de 4°C o arriba de 38°C.
- En lugares muy húmedos, o próximos a un baño, donde la humedad pueda exceder 90%.
- En espacios de aire «muerto».
- En un garage, si el vehículo permanece en marcha durante largo tiempo dentro del mismo.
- En lugares con movimiento de aire a altas velocidades.
- En zonas muy sucias o con mucho polvo.

GENERALIDADES

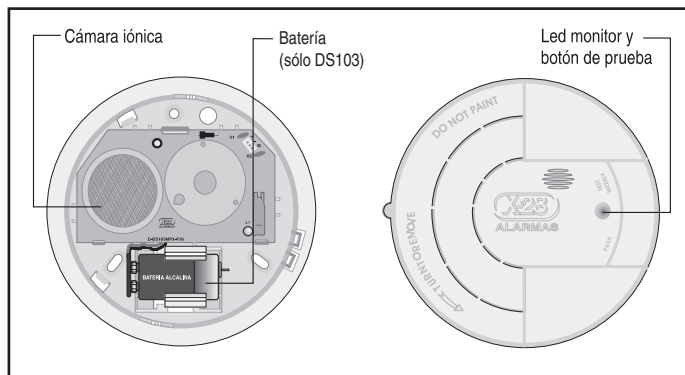
- Potente alarma sonora incorporada.
- Autoalimentado por batería propia (modelo DS103).
- Muy bajo consumo.

UTILIDAD

Los detectores DS103 y DS103A constituyen el elemento ideal para la prevención de incendios. Los detectores operan por el principio conocido como detección por ionización. Cuando son detectadas partículas de combustión, el detector dará sonido de alarma. Gracias a este principio de funcionamiento, detecta la combustión desde su mismo inicio, mucho antes que se produzca una generación importante de calor o de llama.

El modelo DS103 es autoalimentado por su propia batería (incluida) y no requiere de ninguna instalación (sólo fijarlo al cielorraso). El modelo DS103A es alimentado por una central de alarma y se conecta a la misma.

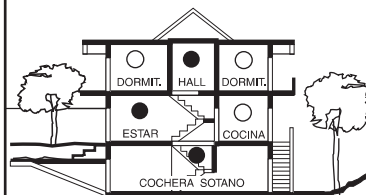
IDENTIFICACION DE LAS PARTES



UBICACION

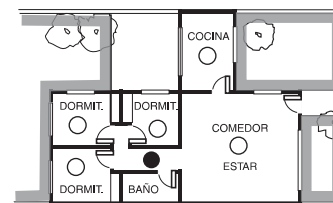
Existen diversas recomendaciones internacionales para la ubicación de este tipo de detectores. Se recomienda como mínimo instalar una unidad en la vecindad próxima inmediata a cada área ocupada

Vivienda de dos plantas y sótano



- Detectores para protección mínima
- Detectores para protección adicional

Vivienda de una planta



Nuestra más importante recomendación:
instalar siempre un detector en cada dormitorio en donde duerman niños.

PROCEDIMIENTO DE INSTALACION

Ubique la base del detector contra el cielorraso o la pared. Uselo como plantilla para marcar los agujeros. Utilice un taladro para hacer los agujeros.

Luego inserte los tarugos, coloque la base del detector y ajuste sus tronillos.



X-28
ALARMAS

FABRICA

Chascomús 5602 (C1440AQR)
Buenos Aires - Argentina
Tel: (011) 4114-9914
Fax: (011) 4114-9915

GARANTIA

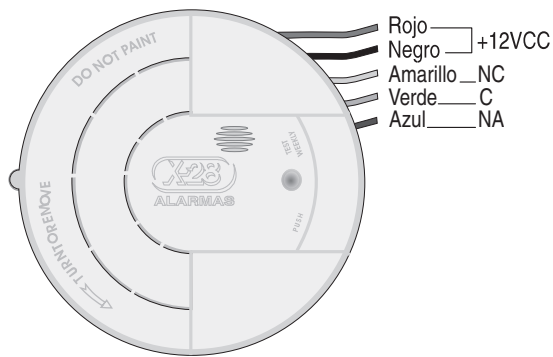
X-28 Alarmas garantiza este producto por el término de 5 años a partir de su fecha de venta contra defectos en los materiales y/o mano de obra empleados en su fabricación.

X-28 reparará o reemplazará sin cargo durante ese período, y a su propia opción, el producto o cualquier parte integrante del mismo. X-28 no será responsable en ningún caso de los cargos por desmontaje, reinstalación ni fletes. Esta garantía no tendrá validez en caso de uso indebido, abuso, instalación incorrecta, alteración, accidente, inundación, destrucción intencional o intento de reparación por terceros no autorizados. Para que esta garantía tenga validez deberá ser acompañada indefectiblemente por la factura de compra del producto.



x-28.com

Diagrama de conexiones (modelo DS103A)



de aproximadamente un año.
Use solamente baterías alcalinas de 9V de buena calidad y marca reconocida.

PRECAUCIONES PARA EVITAR INCENDIOS

La instalación de detectores de humo es sólo uno de los puntos necesarios para una seguridad anti-incendio.

Otros puntos importantes son los siguientes:

- Instale los sensores de humo correctamente, siguiendo las instrucciones de este manual.
- Pruebe los sensores periódicamente.
- Asegúrese que los circuitos eléctricos no están sobrecargados!
- Nunca fume en la cama.
- Mantenga fósforos y encendedores lejos del alcance de los niños.
- Almacene los elementos inflamables de la manera apropiada y nunca manipule los mismos cerca de llamas o chispas.
- Mantenga apropiadamente los equipos de emergencia, tales como extinguidores, escaleras de escape, etc., y asegúrese que cada miembro de su familia sepa utilizarlos correctamente.
- Asegúrese que cada miembro de su familia sepa qué hacer y dónde ir en caso de incendio.
- Cada cuarto de su casa debería tener al menos dos vías de escape.

ESPECIFICACIONES

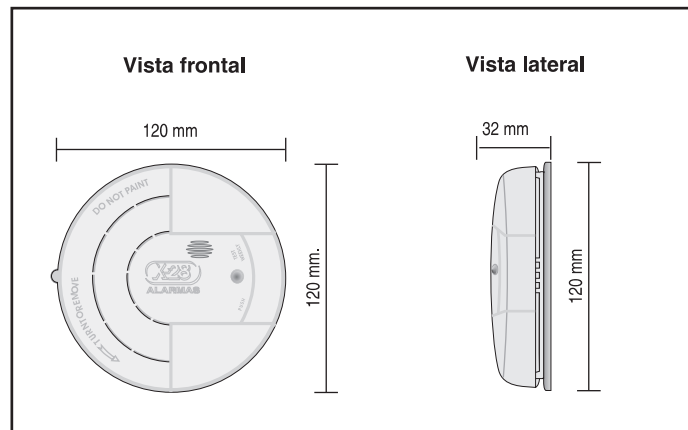
Modelo DS103

- Alimentación: 9Vcc.
- Tensión mínima de operación: 7.6Vcc.
- Consumo en alerta: 10µA.
- Consumo en disparo: 20-50mA.
- Temperatura de operación: -5°C / 50°C
- Humedad ambiente: 10%-90%.
- Sonoridad: 90dB a 1m.

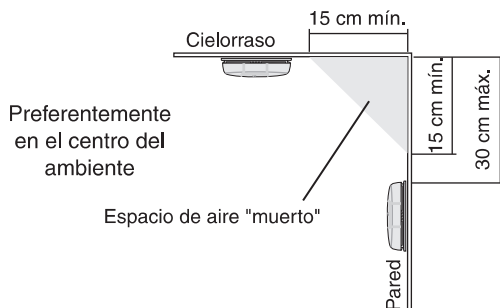
Modelo DS103A

- Alimentación: 12Vcc.
- Tensión mínima de operación: 7.6Vcc.
- Consumo en alerta: 3mA.
- Consumo en disparo: 12mA.
- Temperatura de operación: -5°C / 50°C.
- Humedad ambiente: 10%-90%.
- Sonoridad: 90dB a 1m.

DIMENSIONES



Posicionamiento de los detectores



DETECCIÓN

Cuando el detector sensa la presencia de humo por encima de su umbral de sensibilidad, se dispara con los siguientes efectos:

- Suena en forma intermitente su propia alarma sonora. Esto permite identificar rápidamente al detector que se dispara, en caso de haber muchos próximos unos a otros.
- Enciende el led correspondiente, para su fácil visualización. Lo mismo ocurre con el led correspondiente del panel de control de la central.
- A los 12 segundos, se dispara la alarma general (solo modelo DS103A), dado que el detector se encuentra vinculado a ella.

ALARMA

- Nunca desconecte el detector para detener una condición de alarma.
- Verifique la zona cuidadosamente, para ver si hay algún fuego incipiente sin llama.
- Verifique que la unidad esté limpia y libre de polvo. Si así no fuera proceda a su limpieza.
- Verifique si hay humedad condensada en la cámara de ionización.

PRUEBA

Presione el botón de prueba y manténgalo oprimido durante un par de segundos. El sonido de alarma local indicará que el detector funciona correctamente. Durante la alarma, el led destella rápidamente. Mientras el equipo está en alerta, el led destellará aproximadamente una vez por minuto, indicando que está alimentado. Sin embargo, por esta simple operación, no suena la alarma general, a fin de evitar generar ruidos muy molestos. Si el botón de test se mantiene oprimido durante 12 segundos más, en ese caso sí se dispara la alarma general.

REEMPLAZO DE LA BATERIA

El DS103 tiene incluido un detector de batería baja. Si el detector da un "beep", aproximadamente cada un minuto, indica que la batería debe ser inmediatamente reemplazada. Si la batería no se reemplazara, esta señal duraría unos 7 días. Una batería nueva tendrá una vida